



**Mode Opérateur
pour le décalaminage
d'un moteur SOLO
sur Adventure A3.**

<http://www.vol.altitude.free.fr/>

Vol. Altitude, septembre 2007

Ce mode opératoire est destiné aux néophytes comme moi, en mécanique. Le principe de décalaminage est également valable pour tous les moteurs de ce type (2T) mais avec quelques variantes au niveau des outils et du démontage.

Il est nécessaire pour faire cette opération sur un A3 de se munir de différents outils, voir liste ci-dessous.

- 1 Tournevis plat,
- 1 pince coupante,
- 1 clé plate ou à œil, de diamètre 13,
- 1 clé plate ou à œil et à pipe (fine), de diamètre 10,
- 1 clé Allen de 2,5 (pour vis du décompresseur).
- 1 clé Allen de 4,
- 1 clé Allen de 5,
- 1 petit forêt métal ou bois de diamètre 3 (débouchage du décompresseur),
- 1 clé à bougie,
- Graisse haute température graphitée (graissage des rotules du pot d'échappement),
- 1 pince coupante (si nécessaire, pour enlever les fils inox de sécurité ressorts échappement),
- 1 clé dynamométrique,
- Papier abrasif 240, 400 et 800.

1/ Préparation

Poser le paramoteur sur un établi pour faciliter le démontage, ça vous évitera d'être à quatre pattes.



2/ Démontage

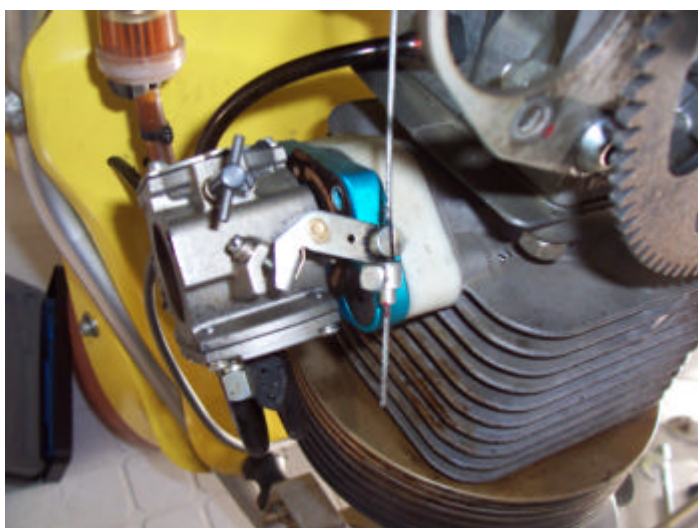
Commencer à démonter tout ce qui est raccordés au cylindre (échappement, carburateur, fil de bougie et bougie, etc....)



Décrocher les trois ressorts de l'échappement, dévisser les différents silentblocs qui tiennent le pot d'échappement à l'aide d'une clé de 13 et d'une clé de 10.



Ensuite ouvrir le filtre à air à l'aide d'une clé de 10 et une clé Allen de 4. Enlever le cône plastique en tirant assez fort dessus et avec la clé Allen de 5, dévisser les deux vis qui tiennent l'ensemble du filtre à air sur le carburateur.

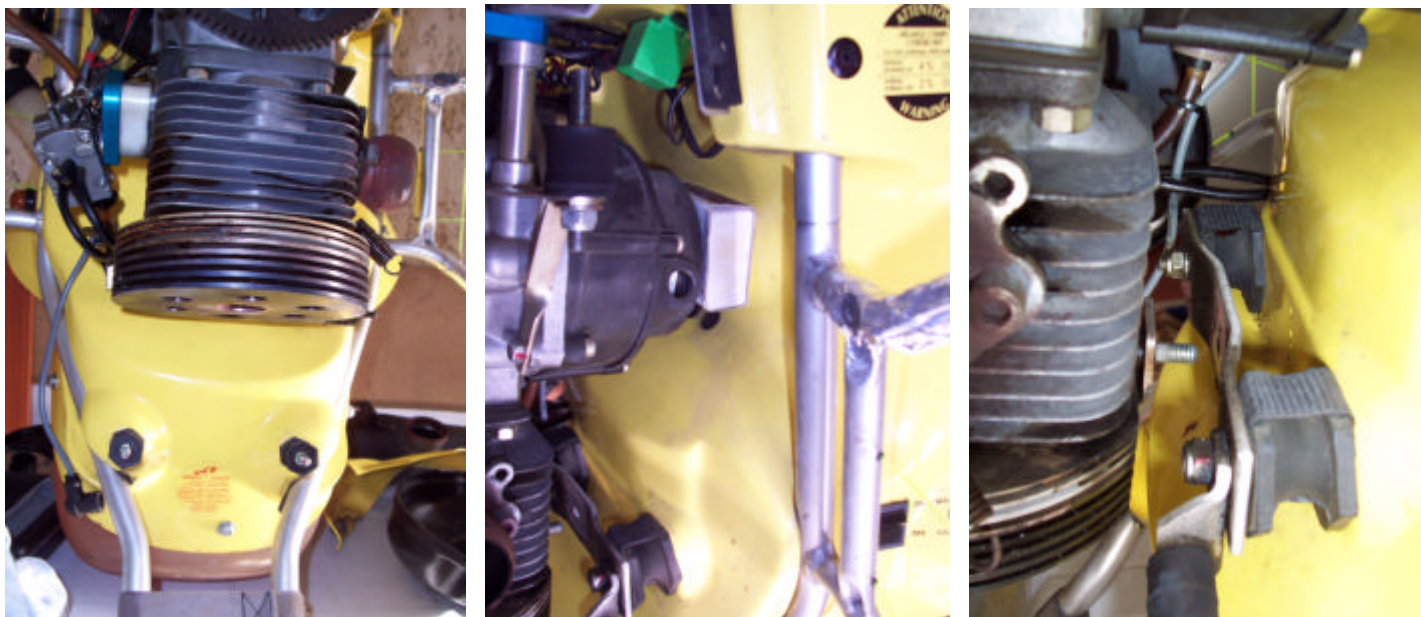


Attention il y a un joint papier et le carburateur va automatique se désolidariser du cylindre.

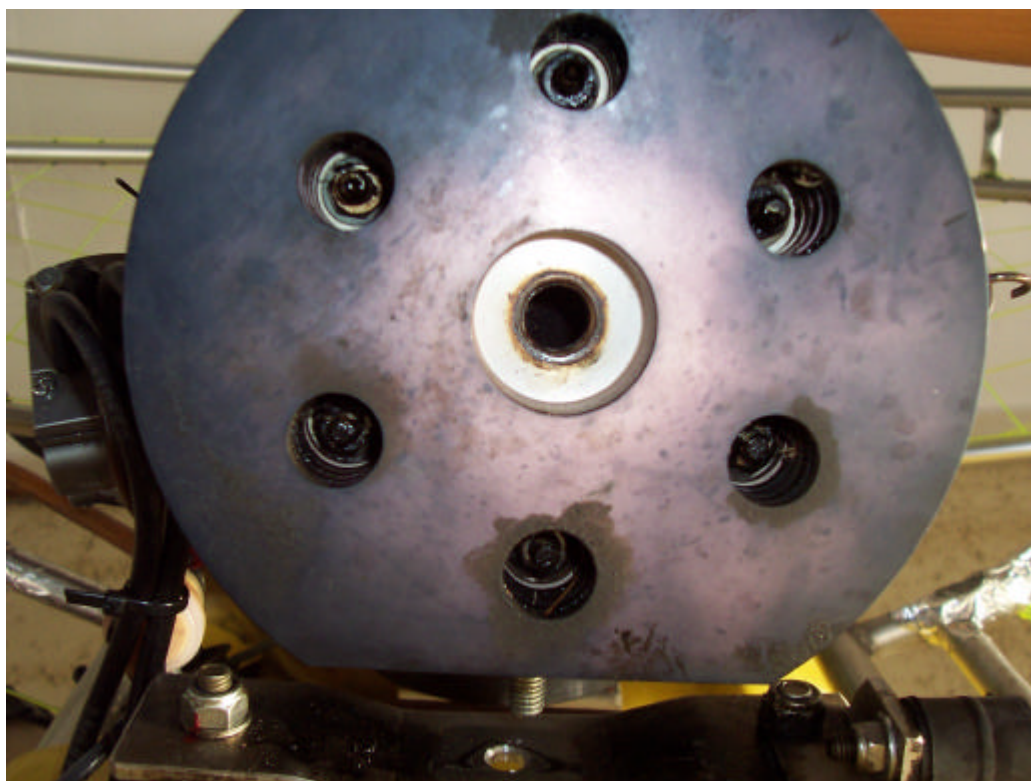


Il vous reste à enlever le fil de bougie et la bougie.

Normalement, plus rien ne vous empêche d'ouvrir le moteur. Maintenant il faut enlever à l'aide d'une clé plate de 13, l'écrou qui tient la culasse situé à l'arrière sur le support moteur relié à la coque. Personnellement pour faciliter l'accès aux vis de la culasse j'ai intercalé une boîte d'allumette en carton entre la coque et le lanceur. Celle-ci restant souple, elle ne risque pas d'abîmer la protection en plastique noire du lanceur.



Dévisser les six vis avec une clé à pipe fine de 10 ou, mieux une petite clé à cliquet.



Maintenir le positionnement de la culasse jusqu'à ce que le dernier écrou soit enlevé, puis, laisser descendre la culasse, normalement elle descend toute seule par son propre poids. Il est aussi possible qu'elle soit collée par de l'huile surchauffée qui se serait accumulée. Vous pouvez tirer dessus sans problème.



Une fois la culasse enlevée, il faut nettoyer tout ça. Le plus gros en grattant doucement pour ne pas détériorer les différents éléments, personnellement j'utilise un grattoir en plastique (plus tendre que la ferraille). Un bon nettoyage avec de l'essence et le résultat ne devrait pas être top mal. Vous pouvez finaliser le nettoyage à l'aide de papier abrasif 240 puis 400 légèrement huilé.

Il faut penser également à déboucher le trou prévu pour la décompression du moteur. Pour cela il faut dévisser la petite vis insérée dans le trou d'usinage de décompression. Une clé Allen de 2,5 de diamètre est nécessaire.



Ensuite pour le débouchage du trou de décompression, un petit foret de diamètre 3, tenu à la main fera très bien l'affaire. Il faut traverser de part en part le cylindre dans le sens de la hauteur, puis déboucher également le petit trou perpendiculaire visible dans la chemise du cylindre.

Les spécialistes donneront à l'intérieur de la chemise un léger coup de papier abrasif 800 huilé de droite à gauche en descendant légèrement en forme de spirale, ceci pour déglacer la chemise. Mais surtout ne pas faire de haut en bas.

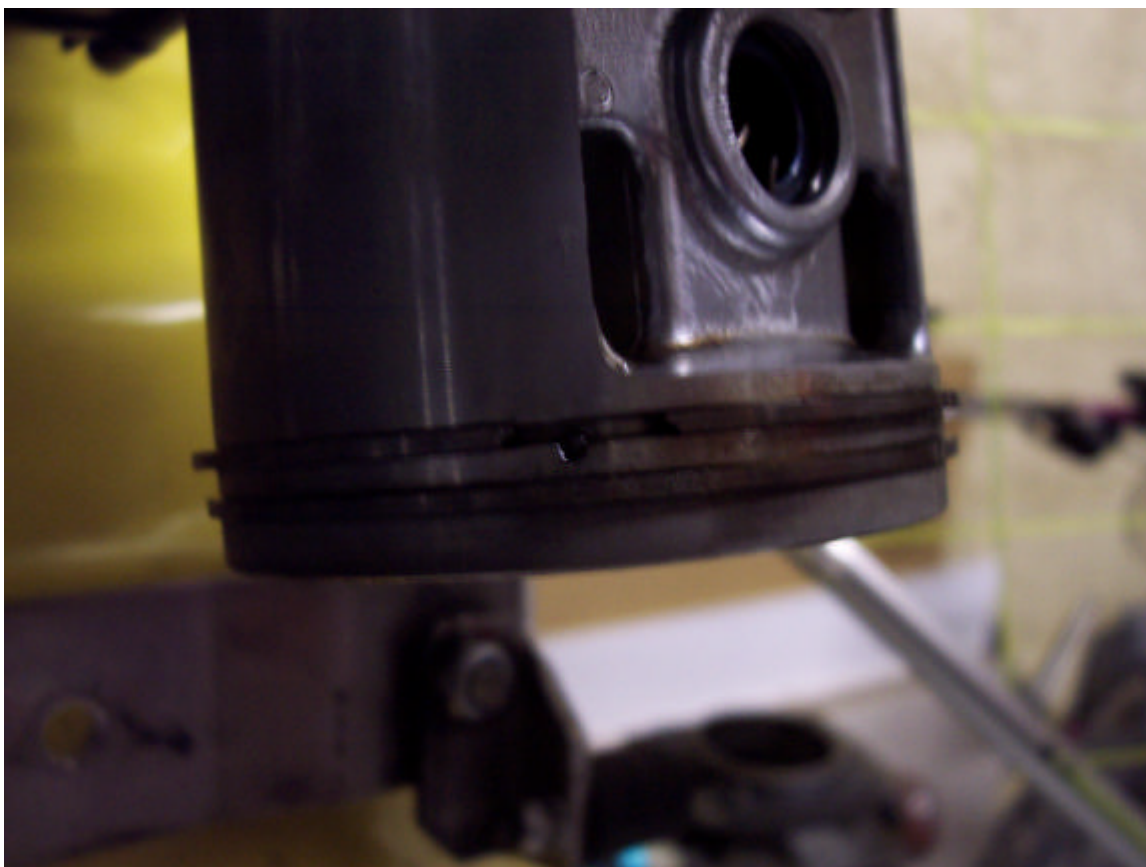
3/ Remontage

Avant le remontage, ne pas oublier de :

- Faire un nettoyage minutieux de toutes les pièces même neuves.
- De changer systématiquement tous les joints, ça ne vous ruintera pas et ça évitera de tout redémonter en cas de fuite.
- De remettre la petite vis dans le canal de décompression.

Il vous suffit maintenant de procéder par étapes inverses, mais faites bien attention avant de réengager le cylindre sur le piston que les segments soient bien dans leurs logements et d'aligner la fente des segments sur le repère du piston. De toute façon ne forcer pas, vous ne pourrez pas rentrer le cylindre dans le cas contraire.

Personnellement, je mets un peu d'huile qui me sert à faire mon mélange, autour de la chemise et du piston pour faciliter la pénétration du piston dans la chemise, lors du remontage (attention aux sous-entendus).



Après tout ça il est important de vérifier vos couples de serrage à l'aide d'une clé dynamométrique.

Le couple de serrage de la culasse pour un A3 est de 17 N.m (donnée Adventure).

Vous pouvez trouver le manuel Adventure A3 et F3 à l'adresse suivante :

http://www.vol.altitude.free.fr/Page_aides_moteur.htm